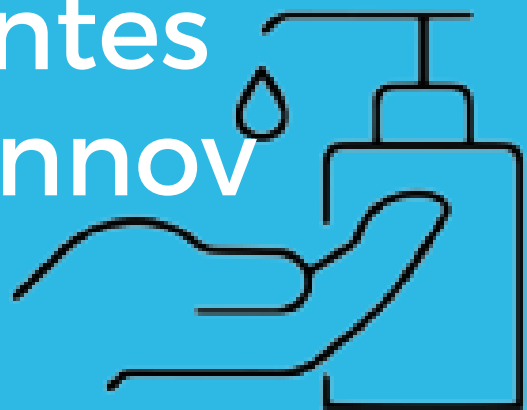
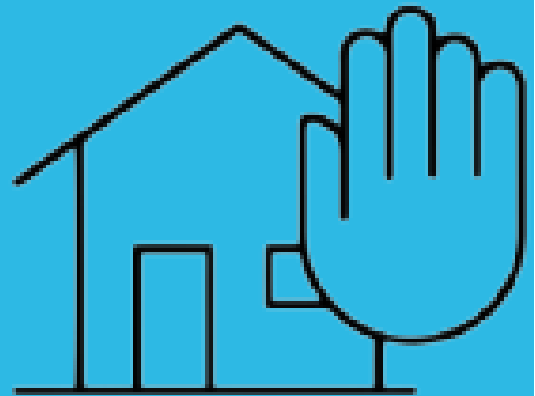
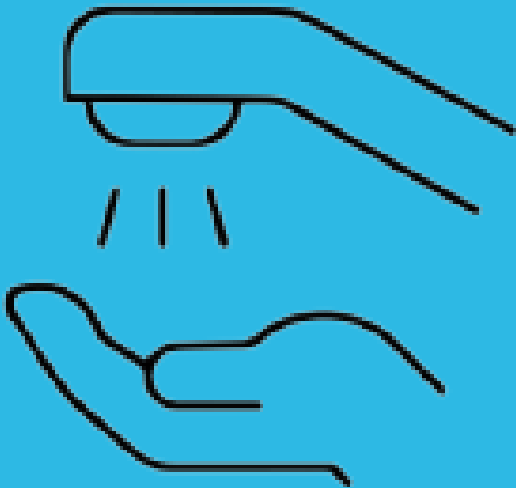


Les initiatives inspirantes de Cov'Innov



Version 1 | 9 juillet 2021





Par
Association APIS

- #collaboration
- #territoire
- #diversitédespartenaires
- #visioncommune
- #numérique
- #formation
- #communication
- #mutualiserlesconnaissances

PROBLÈME À RÉSOUDRE

Dans le contexte d'urgence sanitaire extrême instauré début 2020 par la propagation rapide du virus à l'échelle mondiale, la prise en charge des cas suspects nécessite des besoins nouveaux en termes de tests, de diagnostic, d'orientation et de suivi. A l'échelle locale, cette gestion d'urgence a des effets directs sur l'ensemble de l'écosystème de santé et multiplie les défis : différencier les flux au sein des cabinets de ville pour limiter les contaminations nouvelles, poursuivre la prise en charge des maladies chroniques, désencombrer les urgences, etc.

PRÉSENTATION DE L'INITIATIVE

Sous l'impulsion conjointe de la Mairie de La Penne-sur-Huveaune et de l'association APIS, un Pôle Médical et Paramédical Avancé (PMPA) est créé rapidement afin de diagnostiquer, tester, orienter et suivre dans sa prise en charge toute personne venue consultée et susceptible d'être porteuse de la Covid-19. A l'interface entre le domicile des malades, les établissements médico-sociaux d'hébergement et les services hospitaliers, cet espace médical hybride s'organise autour d'une équipe de professionnels de santé et investit les locaux du centre aéré de la ville.

Objectifs de l'initiative :

- Offrir un lieu sécurisé et d'expertise pour lutter contre la non consultation et l'encombrement des cabinets médicaux et des services hospitaliers
- Former les professionnels aux nouvelles prises en charge pour des patients suspects ou positifs à la Covid-19 et aux nouvelles procédures d'hygiène et de sécurité

LES PORTEURS DU PROJET

Collaboration de l'Association APIS et de la Mairie de La Penne-sur-Huveaune.

Écosystème d'usage :

- Mairie La Penne-sur-Huveaune.
- Patients en suspicion de Covid-19.
- Équipe pluridisciplinaire de soignants : 14 médecins, 20 infirmières libérales, 3 kinésithérapeutes, 1 psychologue.
- Intermédiaires : 5 pharmacies, 2 laboratoires d'analyses médicales, police municipale, services techniques de la Ville, bénévoles.
- Bénéficiaires indirects : patients chroniques et autres pathologies.

Exploitation du réseau :

- 20 partenaires : entreprises innovantes et industriels de la région et d'ailleurs.
- Réseaux professionnel en santé :
 - URPS
 - CPTS
 - CPias
 - ARS PACA

✓ ÉCOSYSTÈME

ACTIONS PRINCIPALES INITIÉES

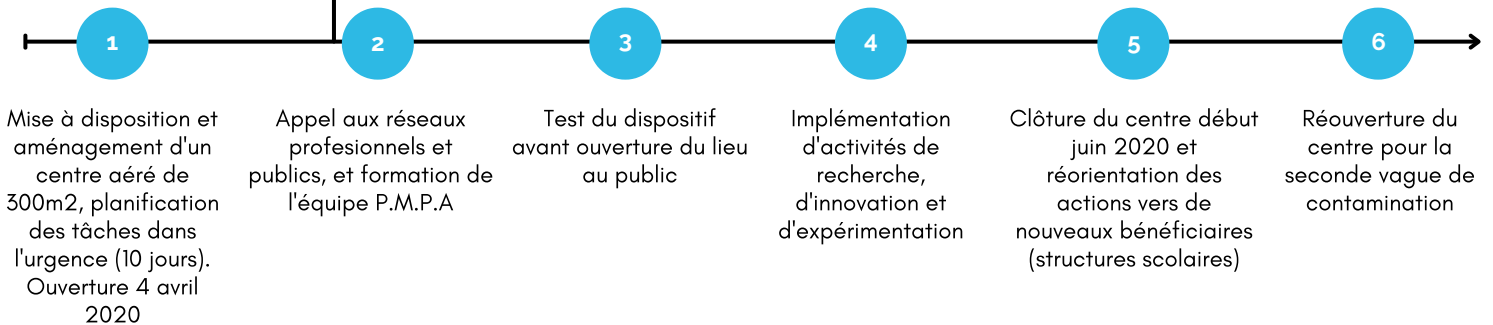
Quoi ?	Comment ?	Qui ?
Elaboration des protocoles d'activités et planification des tâches	Rédaction et validation des protocoles de sécurité à suivre auprès des autorités de santé.	CPias PACA, infirmière hygiéniste en interne
Aménagement du local PMPA	Aménagement des activités et des services par zonage selon le parcours des patients et le parcours des professionnels.	Mairie Penne sur Huveaune, APIS
Mobilisation et formation des professionnels de santé	Formation aux nouvelles formes de prise en charge et à l'utilisation des outils en e-santé pour effectuer des télé-suivis et des téléconsultations. Travail en réseau avec des professionnels de proximité.	Acteurs du territoire. MSP, Réseau de santé...
Sollicitations et recherches de partenaires	Appel à donation sur les réseaux professionnels et publics. Gain en visibilité de l'action.	20 entreprises et industriels, les URPS
Test du dispositif	Mise en situation avant ouverture. Validation.	5 CPTS
Amélioration de la solution	Nouveaux partenaires et outils contribuant à améliorer la consultation et le suivi à distance.	2 start-ups (IDOMED, Géo-sentinelles)
Clôture du centre, et changement d'activité et de bénéficiaires	Accompagnement des établissements scolaires et des enseignants pour apprendre les gestes barrières à travers des activités ludiques.	Écoles diverses, APIS

✓ SOLUTION

BÉNÉFICES ATTENDUS

- Mobiliser les anciens et les nouveaux partenaires pour un travail collaboratif :
 - Ressources humaines et matérielles.
- S'appuyer sur les ressources du territoire :
 - Acteurs de proximités (pharmacies...).
 - Mobilisation d'acteurs partageant la même vision.
 - Bénévoles.
- Intervenir et collaborer différemment :
 - Impliquer des acteurs de différents secteurs pour un gain en efficacité (start-ups, industriels, entreprises, institutions...).
 - Notion de solidarité.
- Développer la culture du numérique :
 - Prendre en main et pérenniser l'usage du télé-suivi et de la téléconsultation.
 - Pouvoir atteindre les personnes vulnérables et isolées.

PHASES CLÉS DU PROJET



BARRIÈRES ET LEVIERS PRINCIPAUX

LEVIERS

- Le tissu relationnel :
 - Soutien important de la mairie de La Penne-sur-Huveaune. Echanges réguliers autour de REX.
 - Engagement des acteurs bénévoles et des associations.
 - Plus de 20 partenariats avec des acteurs de secteurs variés.
- Définition et priorisation d'axes stratégiques organisationnels.
- Solution centrée utilisateurs (patients et professionnels de santé).
- Informer et former en interne de la mise en place des process : sécurité, hygiène, documentation scientifique, veille épidémiologique en partenariat avec 2 CPTS.
- Informations validées régulièrement par l'Académie nationale de médecine. Permet une réactivité journalière adaptée.
- Connaissance de son écosystème médical et industriel par le biais de partenaires institutionnels.
- Faire vivre la solidarité sur le territoire.
- Adhésion des acteurs impliqués aux principes de fonctionnement du projet (formation obligatoire...).

FREINS

- Temps d'adaptation pour la coordination des différents corps de métier pour l'aménagement de l'espace (épuration de l'air, traitement des déchets...) tout en prenant en compte les besoins et les parcours des patients et des professionnels de santé.
- Difficulté à trouver des informations médicales fiables ou exploitables.
- Flux continu d'informations scientifiques parfois discordantes.
- Sensation de ne pas être suffisamment appuyé sur le terrain par les autorités de tutelles.
- Manque de moyen matériel et de financement.

✓ BILAN

✓ A RETENIR

○ **RÉSULTATS**

- 87 personnes reçues présentant les symptômes de La Covid-19 de 5 à 83 ans.
- 78 ont bénéficié d'orientation, de conseils sanitaires, de télé-suivi ou de téléconsultations.
- 50 personnes ont été formées et 40 heures de formations collectives ont été dispensées.
- Partage de l'expérience, en terme organisationnel, à 6 CPTS de la région (4 à Marseille, 11, 12, 13, Allauch et 2 CPTS Aubagne et aux environs).
- Prise en charge globale, adaptée à l'état général du patient, son environnement familial et social.

○ **COMPÉTENCES/DÉCISIONS POUR LE SUCCÈS DE L'INITIATIVE**

- Utiliser le réseau médical et non médical du territoire :
 - Multiples partenariats favorisant les structures du territoire.
 - S'appuyer sur les réseaux professionnels et les institutions pour la mise en relation et pour s'appuyer sur l'expérience acquises sur d'autres territoires français (ex : échanges sur les pratiques avec un infirmier libéral à Lyon).
 - Soutien des partenaires et des bénévoles.
- Être dans une démarche de travail collaboratif et impliquer toutes les parties prenantes.
- Rester à l'écoute des opportunités de collaborations pour améliorer les solutions.
- Valoriser son travail :
 - Avoir une expertise externe bienveillante pour appuyer les actions mises en place.
 - Actions de communication pour valoriser son travail et gagner en visibilité (articles de presse locale/nationale, gains de nouveaux partenariats...).
 - Rédaction d'un REX.
- Adoption de nouvelles pratiques résultants à une prise de décisions rapides, une bonne coordination et organisation avec une équipe dédiée :
 - management stratégique une fois par semaine durant trois mois,
 - management collaboratif : un référent à chaque poste (hygiène, logistique...).

○ **IMPACTS TRANSFORMATEURS**

Impacts transformateurs observés et/ou de pérennisation :

- Création d'un nouveau type de lieu d'accueil de patients symptomatiques.
- Démarche organisationnelle inspirante et reproductible :
 - Rédaction d'un REX avec les améliorations à apporter lors d'une réactivation éventuelle du PMPA.
 - Modélisation basée sur le PMPA Covid-19 pour l'appliquer dans d'autres situations de crise à impact sanitaire, pour un déploiement aussi rapide que possible dans des contextes similaires.
 - Clôture du PMPA le 6 juin, puis réactivation le 29 octobre pour la seconde vague.
- Ancrage de l'usage des outils d'e-santé.
- Poursuite d'expérimentations en collaboration avec des entreprises innovantes et des start-ups.

CONTACT

Laurent SUZAN :
laurent.suzan@laposte.net
tel : 06 13 60 12 87

Frédéric Szabo :
docteurszabo@hotmail.fr
tel : 07 87 20 54 15

“ La rencontre humaine et la solidarité ont été les moteurs de la réussite du P.M.P.A. ”

Contact

Taycir SKHIRI

Responsable du pôle projets
taycir.skhiri@ciusante.org | 04 89 41 85 83

Le pôle Projets accompagne la conception et prépare la mise en oeuvre de vos projets, Il apporte expertises, méthodologies et environnements de travail pour vos études, expérimentations ou déploiements, Son approche "user first" propre aux living labs replace l'utilisateur au centre des toutes les réflexions pour la santé, l'autonomie, le bien-être et le bien vieillir.

A propos du

Centre d'Innovation et d'Usage en Santé

Engagée dans une démarche d'innovation par l'usage, l'association favorise et accélère l'innovation pour la santé, le bien-être, l'autonomie et le bien-vieillir. Elle réunit des collectifs de start-ups et entreprises innovantes, d'établissements de santé ou médico-sociaux, d'académies et d'unités de recherche, et de représentations d'usagers - associations de patients, fédérations professionnelles et collectivités territoriales, tous acteurs engagés pour proposer de nouvelles solutions.

Le CIUS développe pour vous l'hybridation, des méthodologies centrées usagers et une expertise basée sur des besoins étudiés en living-lab pour accompagner la transformation des organisations, des produits et des services.

www.ciusante.org

Rejoignez la communauté Cov'Innov :

www.ciusante.org/covinnov



Centre d'Innovation et d'Usages en Santé

Startway Partners, 21 Avenue Thiers
06000 Nice

contact@ciusante.org | 04 89 41 85 83

www.ciusante.org